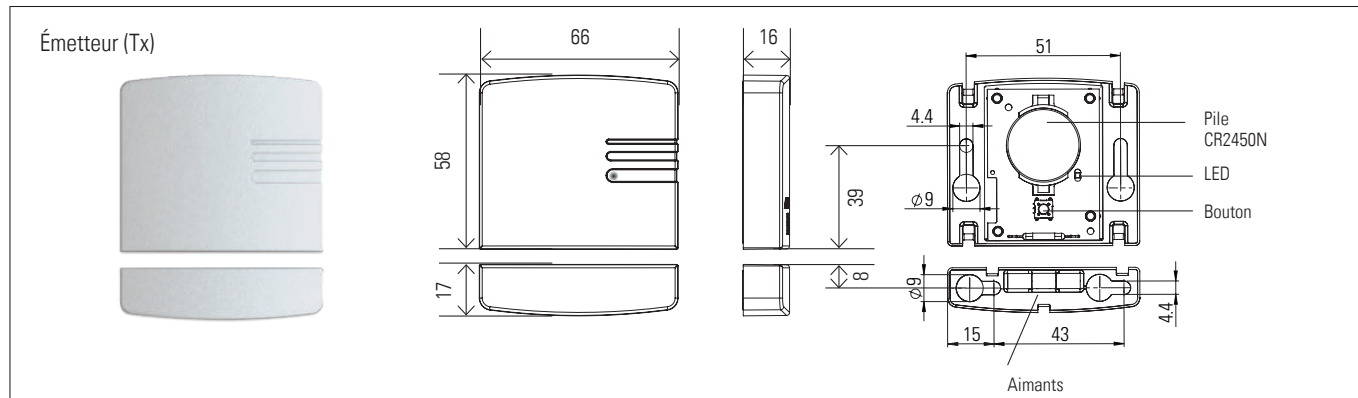


XRF-TW

Émetteur pour porte de service pour le système de transmission de signaux sans fil XRF

Traduction des instructions d'utilisation d'origine

Utilisation prévue: Surveillance des portes de service intégrées aux portes industrielles, en combinaison avec un récepteur XRF



Consignes de sécurité

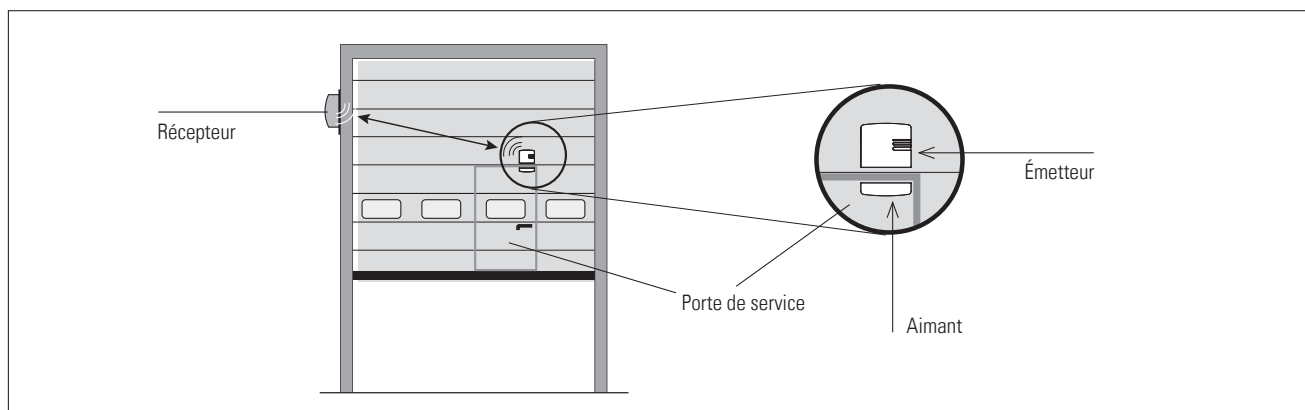


- Lire attentivement ces instructions d'utilisation avant de mettre l'appareil en service et les conserver pour pouvoir les consulter ultérieurement.
- N'utiliser ce produit que conformément à l'utilisation prévue.
- Seul un personnel formé et qualifié peut installer et initialiser l'appareil.
- Seul le personnel autorisé de l'usine peut effectuer des modifications matérielles/logicielles ou des réparations sur le produit.
- Le non-respect des présentes consignes de sécurité peut entraîner des dommages au détecteur ou aux objets, des blessures graves ou la mort.
- Il est de la responsabilité du fabricant du matériel de réaliser une évaluation des risques et d'installer le système conformément aux réglementations, normes de sécurité, lois et codes locaux, nationaux et internationaux applicables, ainsi qu'à la Directive machines 2006/42/CE le cas échéant.
- Toujours considérer les fonctions de sécurité de vos applications comme un tout, et non seulement du point de vue des sections particulières du système.
- L'installateur est chargé de tester le système pour vérifier qu'il réponde bien à toutes les normes de sécurité applicables.
- Les appareils de sécurité classés dans la catégorie 2 conformément à EN ISO 13849-1 doivent être testés régulièrement – au moins une fois par cycle.
- Si le dispositif de sécurité n'est pas mis en fonctionnement au moins une fois par an, il doit être vérifié manuellement par l'opérateur au moins une fois par an.
- Respecter toutes les réglementations locales applicables en matière de sécurité électrique.
- Protéger l'appareil de la saleté ou d'environnements agressifs par un boîtier.
- Cet appareil contient des piles.
- Respecter les réglementations locales relatives à l'élimination des batteries.
- Après avoir accédé à l'intérieur de l'appareil, s'assurer que le couvercle / joint de protection est bien fermé pour atteindre le niveau de protection désigné.

1 Application courante

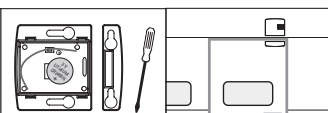
1.1 Porte industrielle avec porte de service

Émetteur pour la surveillance de la porte de service pour arrêter la porte lorsqu'elle est ouverte.



2 Montage et configuration

Monter l'émetteur et l'aimant



Avis : distance entre aimant et émetteur lorsque la porte est fermée

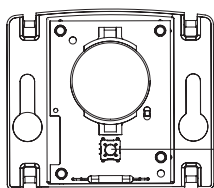


ajouter éventuellement un support

3 Couplage

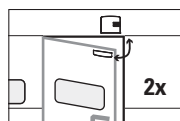
Le couplage est possible avec le couvercle ouvert ou ultérieurement à l'état monté.

3.1.a Couplage à l'état ouvert



Après avoir déclenché le couplage sur Rx :
Appuyer sur le bouton

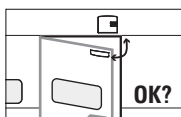
3.1.b Couplage à l'état monté



Après avoir déclenché le couplage sur Rx :
en ouvrant la porte deux fois en 2 sec.

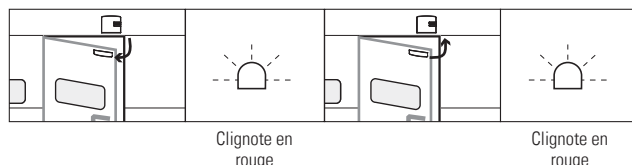
Pour plus de détails consulter le manuel du récepteur.

3.2 Contrôle fonctionnel



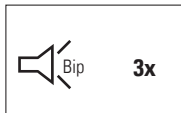
Vérifier la fonction en ouvrant la porte de service

La porte s'arrête-t-elle lorsque la porte de service est ouvert?



4 Recherche d'anomalies

4.1 Avertissement visuel en cas de faible tension des piles



Toutes les minutes

Pour savoir quel émetteur présente une faible tension des piles : Appuyer sur chaque profil et ouvrir/fermer la porte de service.



Pile bonne

Pile mauvaise

4.2 Remplacement des piles

- ① Ouvrir le boîtier en tirant sur le couvercle
 - ② Enlever la pile
 - ③ Insérer une nouvelle pile
 - ④ Fermer le couvercle
 - ⑤ Jeter la pile suivant la réglementation locale
- ① Utiliser le type CR2450N parce que CR2450 n'est pas adapté !

5 Caractéristiques techniques

Émetteur	
Entrée	Interrupteur magnétique
Alimentation par piles	1x Lithium 3 V (CR2450N)
Durée de vie de la pile	Jusqu'à 1.2 ans *)
Indice de protection CEI 60529	IP65

Système	
Fréquence de fonctionnement	868.3 MHz
Portée	60 m (en condition optimale)
Température de fonctionnement	-20 °C à +60 °C

*) Recommandation : Changer la pile tous les ans.

6 Déclaration de conformité UE



Voir annexe

7 DEEE-WEEE



Les appareils portant ce symbole doivent être traités séparément lors de leur élimination. Celle-ci doit être effectuée conformément à la législation des pays concernés par rapport à l'élimination respectueuse de l'environnement, le traitement et le recyclage des équipements électriques et électroniques.

8 Contact

BBC Bircher Smart Access, BBC Bircher AG, Wiesengasse 20, CH-8222 Beringen, www.bircher.com

Designed in Switzerland / Made in China