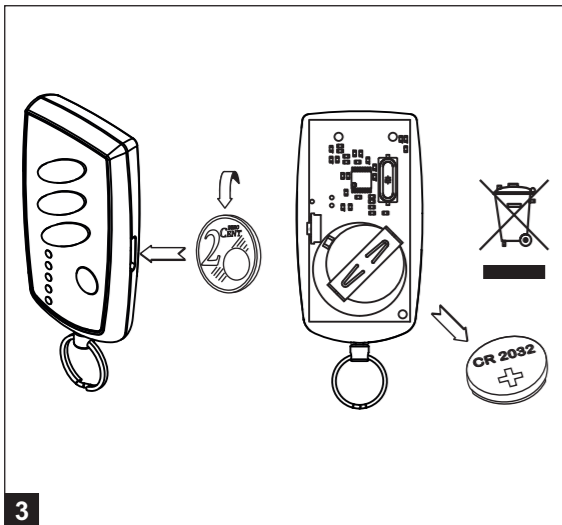
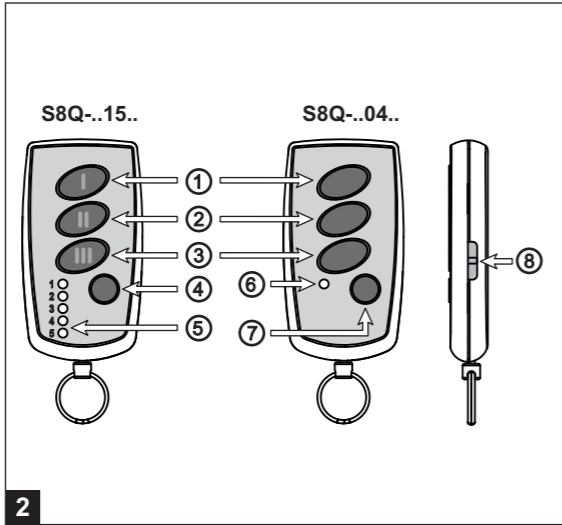




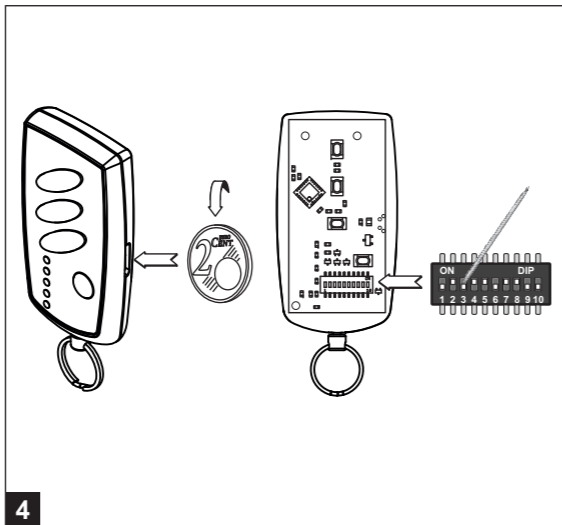
1



3



2



4

**Konformitätserklärung  
Declaration of conformity  
Déclaration de conformité**

Dickert Electronic GmbH  
Fünfhausen 1  
D-35091 Cölbe-Schönstadt  
Tel.: 0049 6427 / 9224-0  
Email: info@dickert.net

erklärt hiermit, dass der Funkanlagentyp  
declares hereby, that the radio equipment type

**S8Q**

den folgenden Richtlinien entspricht  
is in compliance with following Directive

**2014/53/EU , 2011/65/EU**

Der vollständige Text der EU-Konformitätserklärung  
ist unter der folgenden Internetadresse verfügbar:  
The full text of the EU declaration of conformity is  
available at the following internet address:

[ce.dickert.com](http://ce.dickert.com)



**DE Bedienungsanleitung**

**S8Q- Handsender**  
**15 - Kanal Gruppen-Handsender**  
**4 - Kanal Handsender**  
**KeeLoq oder Linear Code**  
**433,92MHz oder 868,3MHz**  
**Mit Fernlernfunktion QuickLearn**



**Sicherheitshinweise**

Dieser Funksender ist nur für Geräte und Anlagen zulässig,  
bei denen eine Funktionsstörung im Sender oder Empfänger  
keine Gefahr für Personen oder Sachen ergibt oder dieses  
Risiko durch andere Sicherheitseinrichtungen abgedeckt ist.  
Lassen Sie nie Kinder mit dem Sender spielen. Der Sender  
darf nicht an Orten mit Nässe, Dampf, Staub, Sonne, hoher  
Luftfeuchtigkeit oder ähnlichen Bedingungen gelagert oder  
betrieben werden. Bei Betrieb in einem Fahrzeug den Sender  
so lagern, dass er nicht der direkten Sonne ausgesetzt ist.

**Bestimmungsgemäße Verwendung**

Dieser Funksender ist zugelassen für allgemeine  
Fernsteuer-Anwendungen ohne Sicherheitsrelevanz.  
Jede andere über die bestimmungsgemäße Verwendung  
hinausgehende Benutzung gilt als nicht bestimmungsgemäß,  
für die der Hersteller nicht haftet. Hier trägt der Monteur,  
Installateur oder Betreiber das Risiko und die Haftung.

**Funktionsbeschreibung**

**KeeLoq / Wechselcode**  
Bei jeder Betätigung wird ein neuer Code errechnet.  
Je Taste und Sender ist ein Lernvorgang am Empfänger  
notwendig.

**Linear-Code**  
Mit dem Codierschalter kann ein eigener Sicherheitscode  
eingestellt werden. Je Taste ist ein Lernvorgang am Empfänger  
notwendig. Bei weiteren Sendern muss nur der Sicherheitscode  
gleich eingestellt werden.  
Codierschalter alle auf "ON" oder „OFF“, arbeitet der Sender mit  
einem ab Werk fortlaufend programmierten Code.

**Reichweite**

Typisch bis zu 75m im Freifeld. Die am Einsatzort erzielte  
Reichweite ist abhängig von der Empfänger -und Senderposition,  
sowie der Antennenverlegung des Empfängers.

**S8Q-..04..**  
Beim 4-Kanal Sender ist die Taste ⑦ als Sendetaste für  
Kanal 4 und die LED ⑥ als Betriebsanzeige ausgeführt.

**DE Bedienungsanleitung**

**S8Q-..15..**  
Beim 15-Kanal Sender dient die Gruppenwahl Taste ④ zur  
Auswahl der Gruppe. Die gewählte Gruppe wird durch die  
LEDs ⑤ angezeigt. Zur Auswahl steht die Funktionsfolge  
Gruppe/LED 5-4-3-2-1-5-4-3-usw. (Auslieferungszustand) oder  
5-4-3-2-1-Alle-5-4-3-usw.

In der Funktion „Alle“ (LEDs 1 bis 5 leuchten) reagieren alle  
Empfänger auf die gelernte Funktion der Tasten 1 bis III,  
z.B. Rollos hoch oder runter. Die Funktion „Alle“ kann durch  
Betätigung der Taste ⑧ und gleichzeitigem Einlegen der  
Batterie umgestellt/rückgestellt werden:  
**„Alle“ aktivieren:** Taste ⑧ betätigt halten, Batterie einlegen -  
LED1 blinkt - nach ca. 5 sec. leuchten die LEDs 1 bis 5.  
**„Alle“ deaktivieren:** Taste ⑧ betätigt halten, Batterie einlegen -  
LEDs 1 bis 5 blinken - nach ca. 5 sec. leuchtet die LED 1.

Die Tasten ① ② ③ sind bei allen Versionen (Linear+KeeLoq)  
als Sendetasten ausgeführt und die Funktionstaste ⑧ dient  
bei allen Versionen zur Bedienung der Sonderfunktion  
„Fernlernen“ und „Fernlöschen“ bei Empfängern mit dafür  
ausgerüsteter Software (z.B. E25Q). Lernen Sie den Sender  
entsprechend der Empfänger-Anleitung ein. Der Empfänger  
prüft das Funksignal bevor er Ihr Gerät steuert. Hierzu muss  
die Sendertaste mindestens 2 Sekunden lang betätigt werden.

**Technische Daten**

Zulassung:	Anmelde- und gebührenfrei
Frequenz:	868,3 MHz oder 433,92 MHz,
Modulation:	Amplitude Shift Keying "ASK"
Betriebsspannung:	3V Lithiumknopfzelle CR 2032
Temperaturbereich:	-20 bis +60°C
Luftfeuchtigkeit:	30 bis 80%
Stromaufnahme:	typ. 20mA im Sendebetrieb
Abmessung:	ca. 64 x 35 x 11 mm (ohne Schlüsselanhänger) ca. 22 g incl. Batterie

**Entsorgung:**

Es wurden nur RoHS-konforme Bauteile verarbeitet.  
Altgeräte bzw. defekte Geräte, Geräteteile oder  
Batterien sind bei einer Sammelstelle fachgerecht  
zu entsorgen und gehören nicht in den Hausmüll!



**S8Q- Hand-held Transmitter**  
**15-Channel Group Hand-held Transmitter**  
**4-Channel Hand-held Transmitter**  
**KeeLoq or Linear Code**  
**433,92MHz or 868,3MHz**  
**With Remote Learning Function**



**Important safety information**

This remote control is only approved for use with devices and systems where a functional problem in the transmitter or receiver does not result in a personal or property hazard or this risk is covered by other safety equipment. Never let children play with the transmitter.

Never store or operate the transmitter in locations with dampness, steam, dust, sunlight, high relative humidity or similar conditions. When using in a vehicle, store the transmitter so that it is not exposed to direct sunlight.

**Intended use**

This transmitter is approved for general wireless control applications without safety relevance. The transmitter is exempt from licensing and fees. Any use other than the intended use shall be considered improper use for which the manufacturer is not liable. The fitter, electrician or operating organisation bears the risk and the liability here.

**Functional description**

**KeeLoq / change code**

A new code is calculated with each actuation. One learning process is required at the receiver per key and transmitter.

**Linear code**

You can set your own security code using the coding switch.

One learning process is required at the receiver per key. For further transmitters only the security code has to be set the same.

If you leave all switches on "ON" or "OFF" at the coding switch, then the sender works with one code that is sequentially programmed at the factory.

**Range**

Typical 75 m in an open field. The range achieved at the installation site depends on the receiver and transmitter position as well as the receiver's antenna position.

**S8Q-.04..**

In the 4-channel transmitter, the key ⑦ is set as transmit key for channel 4 and the LED ⑥ as operating display.

**S8Q-..15..**

In the 15-channel transmitter, the group selection key ④ serves for selecting the group. The selected group is indicated by the LEDs ⑤. You can select between the function sequence group/LED 5-4-3-2-1-5-4-3-etc. (delivery state) or 5-4-3-2-1-all-5-4-3-etc. In the function "all" (LEDs 1 to 5 are on) all receivers react to the learnt function of keys I to III, e.g. blinds up or down. The function "all" can be changed/reset by pressing key ⑧ and inserting the battery at the same time:

**Activate "all":** Keep key ⑧ pressed, insert battery – LED1 flashes – after about 5 sec. LEDs 1 to 5 will switch on.

**Deactivate "all":** Keep key ⑧ pressed, insert battery - LEDs 1 to 5 flash - later about 5 sec. LED1 will switch on.

The keys ① ② ③ are set as transmit keys for all versions (linear+KeeLoq) and the function key ⑧ serves in all versions for operating the special function "remote teaching" and "remote wipe" for receivers with software equipped for these function (e.g. E25Q). Teach the transmitter in accordance with the receiver instructions. The receiver checks the radio signal before it controls your unit. To do that, keep the transmit key pressed for at least 2 seconds.

**Technical data**

Permit:	Exempt from licensing and fees
Frequency:	868.3 MHz or 433.92 Mhz
Modulation:	Amplitude Shift Keying "ASK"
Operating voltage:	3V Lithium button cell CR 2032
Current consumption:	Typ. 20mA in transmit mode
Temperature range:	-20 ..... +60°C
Humidity:	30 ..... 80%
Dimensions:	Approx. 64 x 35 x 11 mm (not including key fob) Approx. 22 g incl. battery
Weight:	

**Disposal:**

Solely ROHS-conform components are used. Properly dispose of old appliances, device parts and batteries in a collecting point! Do not put them in domestic waste!



**S8Q- émetteur manuel**  
**Emetteur manuel de groupe à 15 canaux**  
**Emetteur manuel à 4 canaux**  
**KeeLoq ou Linear Code**  
**433,92MHz ou 868,3MHz**  
**Avec fonction de programmation à distance**



**Consignes de sécurité importantes**

Cette commande à distance n'est homologuée que pour les appareils et les installations dans le cas où un dysfonctionnement de l'émetteur ou du récepteur n'engendre pas de danger pour les personnes ou le matériel ou lorsque ce risque est couvert par d'autres dispositifs de sécurité. Ne laissez jamais des enfants jouer avec l'émetteur. L'émetteur ne doit pas être entreposé ou utilisé à des emplacements exposés à l'humidité, à la vapeur, à la poussière, au soleil, à une humidité de l'air élevée ou à des conditions similaires. En cas d'utilisation dans un véhicule, entreposer l'émetteur de telle sorte qu'il ne soit pas exposé au rayonnement direct du soleil.

**Utilisation prévue**

Cet émetteur radio est homologué pour des applications générales de commande à distance sans sécurité particulière. L'émetteur est sans obligation d'inscription et sans taxe. Toute autre utilisation allant au-delà de l'utilisation conforme aux prescriptions est considérée comme non conforme et le fabricant n'endosse aucune responsabilité dans ce cas. Le monteur, l'installateur ou l'exploitant endosse alors le risque et la responsabilité.

**Description des fonctions**

**Code alternatif / KeeLoq**

À chaque actionnement, un nouveau code est calculé. Chaque touche et chaque émetteur exigent une programmation sur le récepteur.

**Code linéaire**

L'interrupteur codé permet de régler un code de sécurité personnel. Chaque touche exige une programmation sur le récepteur. Pour d'autres émetteurs, il suffit de régler le même code de sécurité. Tous les interrupteurs codés sur « ON » ou « OFF » : l'émetteur fonctionne avec un code continu programmé en usine.

**Portée**

Type 75 m sur champ libre. La portée atteinte sur le lieu d'utilisation dépend de la position du récepteur et de l'émetteur ainsi que de la pose de l'antenne du récepteur.

**S8Q-..04..**

Sur l'émetteur à 4 canaux, la touche d'émission ⑦ est destinée au canal 4 et la LED ⑥ affiche l'état de service.

**S8Q-..15..**

Sur l'émetteur à 15 canaux, le sélecteur ④ sert à sélectionner le groupe. Le groupe sélectionné est affiché par les LED ⑤. La suite fonctionnelle suivante est possible Groupe/LED 5-4-3-2-1-5-4-3-etc. (état de livraison) ou 5-4-3-2-1-tous-5-4-3-etc. En cas de „tous" (LED 1 à 5 allumées), tous les récepteurs réagissent à la fonction programmée des touches I à III, p. ex. volets roulants haut/bas. La fonction « tous » peut être ajustée/remise à 0 en actionnant la touche ⑧ et en insérant en même temps la pile : **Activer « tous »** : Maintenir la touche ⑧ activée, insérer la pile – LED1 clignote – après env. 5 s, LED 1 à 5 allumées. **Désactiver « tous »** : Maintenir la touche ⑧ activée, insérer la pile - les LED 1 à 5 clignent - la LED 1 s'allume au bout de 5 s environ.

Les touches ① ② ③ de toutes les versions (Linéaire+KeeLoq) servent de touches d'émission et la touche de fonction ⑧ de toutes les versions pilote la fonction spéciale « Téléprogrammation » et « Téléeffacement » si les récepteurs disposent du logiciel approprié (p. ex. E25Q). Programmer l'émetteur selon les instructions de service du récepteur. Le récepteur vérifie le signal radio avant de piloter votre appareil. Pour cela, la touche d'émission doit être activée pendant au moins 2 s.

**Données techniques**

Homologation :	Sans obligation d'inscription et sans taxe
Fréquence :	868,3 MHz ou 433,92 MHz.
Modulation :	Amplitude Shift Keying « ASK »
Tension de service :	3V pile bouton au lithium CR 2032
Absorption de courant :	typ. 20mA en mode émetteur
Plage de Température:	-20 ..... +60°C
Humidité de l'air:	30 ..... 80%
Dimensions :	env. 64 x 35 x 11 mm (sans porte-clé) env. 22 g avec pile
Poids :	

**Elimination :**

le produit est fabriqué avec des composants conformes à la norme RoHS. Les appareils anciens et défectueux, les composants ou les piles doivent être éliminés de manière appropriée auprès d'un centre de collecte et ne doivent pas être jetés avec les ordures ménagères !



Gruppe 1 .....

Kanal I .....

Kanal II .....

Kanal III .....

Gruppe 2 .....

Kanal I .....

Kanal II .....

Kanal III .....

Gruppe 3 .....

Kanal I .....

Kanal II .....

Kanal III .....

Gruppe 4 .....

Kanal I .....

Kanal II .....

Kanal III .....

Gruppe 5 .....

Kanal I .....

Kanal II .....

Kanal III .....