

Récepteur radio E20

Instructions de montage et de fonctionnement

(Traduction du mode d'emploi original en allemand)



1 Données générales et fonctions :

Général

- Récepteur radio AM à 1 canal sur 433 MHz ou 868 MHz
- Pour l'équipement ultérieur d'entraînements de porte de garage existants avec un système radio alternatif
- Comme extension ou équipement pour la programmation d'autres émetteurs manuels si par ex. les émetteurs manuels d'origine ne sont plus disponibles.
- Raccordement facile sur l'entrée à bouton / de commutateur à clé d'entraînements de porte de garage
- Prise intégrée pour l'entraînement de porte de garage (tension permanente)
- Installation et programmation très faciles
- Affichage d'état par LED

Entrées

- Tension de service

Sorties

- Tension de service
- Connecteur à 2 fils (contact à fermeture sans potentiel)

Fonctions

- Impulsion



Information / remarque

Conservez ce manuel pour pouvoir le consulter ultérieurement en cas de question.

2 Table des matières :

1	Données générales et fonctions :	2
2	Table des matières :	3
3	Consignes de sécurité	4
3.1.	Symboles utilisés	4
3.2.	Consignes de sécurité importantes.....	4
3.3.	Entreposage / Envoi / Emballage.....	4
3.4.	Utilisation de commandes radio à distance	4
4	Utilisation conforme aux prescriptions	5
4.1.	Monteur / installateur.....	5
4.2.	Conditions légales	5
5	Utilisation non conforme aux prescriptions	5
6	Montage / raccordement	6
6.1.	Emplacement d'installation	6
6.2.	Raccorder le récepteur de prise à l'entraînement de porte de garage	6
6.3.	Exemple de montage	6
7	Mise en service / programmation / réinitialisation	7
7.1.	Général.....	7
7.2.	Programmer une touche d'émetteur	7
7.3.	Effacer les émetteurs	7
8	Déclaration de conformité	8
9	Protection de l'environnement / élimination	8
10	Recherche des erreurs	8
11	Caractéristiques techniques	8

3 Consignes de sécurité

3.1. Symboles utilisés



PRUDENCE !

Risque de dommages sur les personnes !

Vous trouverez ci-après des consignes de sécurité importantes à respecter obligatoirement afin d'éviter les dommages sur les personnes !



ATTENTION !

Risque de dommages matériels !

Vous trouverez ci-après des consignes de sécurité importantes à respecter obligatoirement afin d'éviter les dommages matériels !



Information / remarque

Vous trouverez ci-après des informations et des remarques concernant la commande et son utilisation.



Danger ESD

Remarque concernant un risque de panne dû à l'électricité statique.

3.2. Consignes de sécurité importantes

- **Travaux sur la commande**
 - Débrancher la tension d'alimentation !
 - Connecter à nouveau la tension uniquement après un contrôle réitéré de tous les branchements.
- **Montage, installation, mise en service et entretien**
 - Uniquement par du personnel spécialisé, par ex. par un monteur-électricien qualifié capable d'estimer l'état de sécurité.
 - Conformément aux directives et aux règles techniques de sécurité reconnues.
- **Montage et fonctionnement**
 - La commande à distance de dispositifs et installations comportant un risque d'accident élevé (par ex. installations de grutage) est interdite !
 - Respecter les directives locales en vigueur.
 - Respecter les directives relatives à la prévention des accidents, les directives VDE et EVU.
 - Des informations peuvent être obtenues auprès des centrales électriques, de la VDE (association allemande des ingénieurs électriciens) et des caisses de prévoyance contre les accidents.
 - Il est interdit d'effectuer une quelconque modification technique. Tout type de modification entraîne l'annulation de la responsabilité et de la garantie.
- Le fonctionnement est autorisé uniquement après un montage et une installation minutieux réalisés selon ce manuel. Aucune garantie ni aucune responsabilité n'est endossée pour les dommages résultant du non respect de ce manuel.

3.3. Entreposage / Envoi / Emballage

- Conditions d'entreposage : -25°C à + 70°C avec 20 à 90% d'humidité relative de l'air, sans condensation.
- L'emballage fourni sert uniquement de protection des surfaces et ne convient pas à une réutilisation directe pour un envoi. Un envoi doit uniquement être effectué avec un emballage supplémentaire suffisamment rembourré. Les dommages liés à un non respect ne sont pas pris en charge par la garantie du fabricant.

3.4. Utilisation de commandes radio à distance

- Les commandes radio à distance ne sont homologuées que pour les appareils et les installations dans le cas desquels une perturbation radioélectrique de l'émetteur ou du récepteur n'engendre pas de danger pour les personnes, les animaux ou le matériel ou lorsque ce risque est couvert par d'autres dispositifs de sécurité.

- L'utilisateur doit savoir que la commande radio à distance d'installations de porte présentant un risque d'accident ne doit avoir lieu, si tant est qu'elle a lieu, qu'avec un contact visuel direct sur l'installation de porte et si aucune personne, aucun animal et aucun objet ne se trouve dans la zone de mouvement.
- Les émetteurs doivent être entreposés de telle sorte qu'un actionnement involontaire, par ex. par des enfants ou des animaux, soit exclu.
- Les commandes radio à distance utilisées fonctionnent sur des fréquences générales autorisées (bandes ISM). L'exploitant de ces commandes radio à distance ne jouit d'aucune protection contre des perturbations dues à d'autres installations ou appareils radio (par ex. installations radio exploitées sur la même plage de fréquence telles que des babyphones, interphones, etc.).

4 Utilisation conforme aux prescriptions

- Le récepteur de prise est uniquement homologué pour le raccordement de la tension de service indiquée dans les caractéristiques techniques, voir le point 11.
- La **commutation consécutive** de plusieurs boîtiers de connexion (par ex. dans une minuterie) n'est **pas autorisée !**
- N'utiliser les récepteurs de prise que sur des prises à contact à la terre conformes.
- **Ne pas ouvrir le boîtier ! Lors de l'ouverture du boîtier, il existe un danger de contact avec des pièces conductrices de tension. Les réparations ne doivent donc être effectuées que par du personnel spécialisé qui connaît les prescriptions en vigueur !**

4.1. Monteur / installateur

- Ce manuel implique les connaissances d'un électricien spécialisé capable d'estimer les travaux qui lui sont confiés, de détecter les sources de danger possibles et de prendre des mesures de sécurité appropriées.
- Ce manuel est conçu pour le monteur / l'installateur de la commande ainsi que pour l'industrie de transformation, mais cependant pas pour un transfert à l'exploitant de l'installation de porte.
- Ce manuel doit être conservé avec la documentation technique de l'installation.

4.2. Conditions légales

Le récepteur est conforme aux exigences des normes suivantes :

- **ETSI EN 300220-2** V2.1.2 (2007-06)
- **ETSI EN 301489-3** V1.4.1 (2002-08)
- **VDE0620-1** (2010-02)
- **EN 61058-1** (2008-09) y compris les autorisations 2009-07 et 2011-10

5 Utilisation non conforme aux prescriptions

Toute autre utilisation allant au-delà de l'utilisation conforme aux prescriptions est considérée comme non conforme et le fabricant n'endosse aucune responsabilité dans ce cas. Le monteur, l'installateur ou l'exploitant endosse alors le risque et la responsabilité.

6 Montage / raccordement

6.1. Emplacement d'installation

- Les conditions environnementales sont indiquées dans les caractéristiques techniques, voir le point 11.
- Ne pas choisir un emplacement d'installation exposé à des champs électromagnétiques. Eviter donc un montage directement à proximité de contacteurs, transformateurs d'alimentation, transformateurs d'allumage, tubes fluorescents, etc. ou leurs connecteurs.
- L'emplacement d'installation doit être choisi de telle sorte que si cela est nécessaire, le récepteur de prise puisse être débranché rapidement de la prise.
- Protéger le récepteur de prise contre les intempéries. Eviter obligatoirement l'humidité, les températures extrêmes, les vibrations et les chocs.
- Utilisation uniquement autorisée dans des espaces fermés, l'utilisation à l'extérieur n'est pas autorisée !

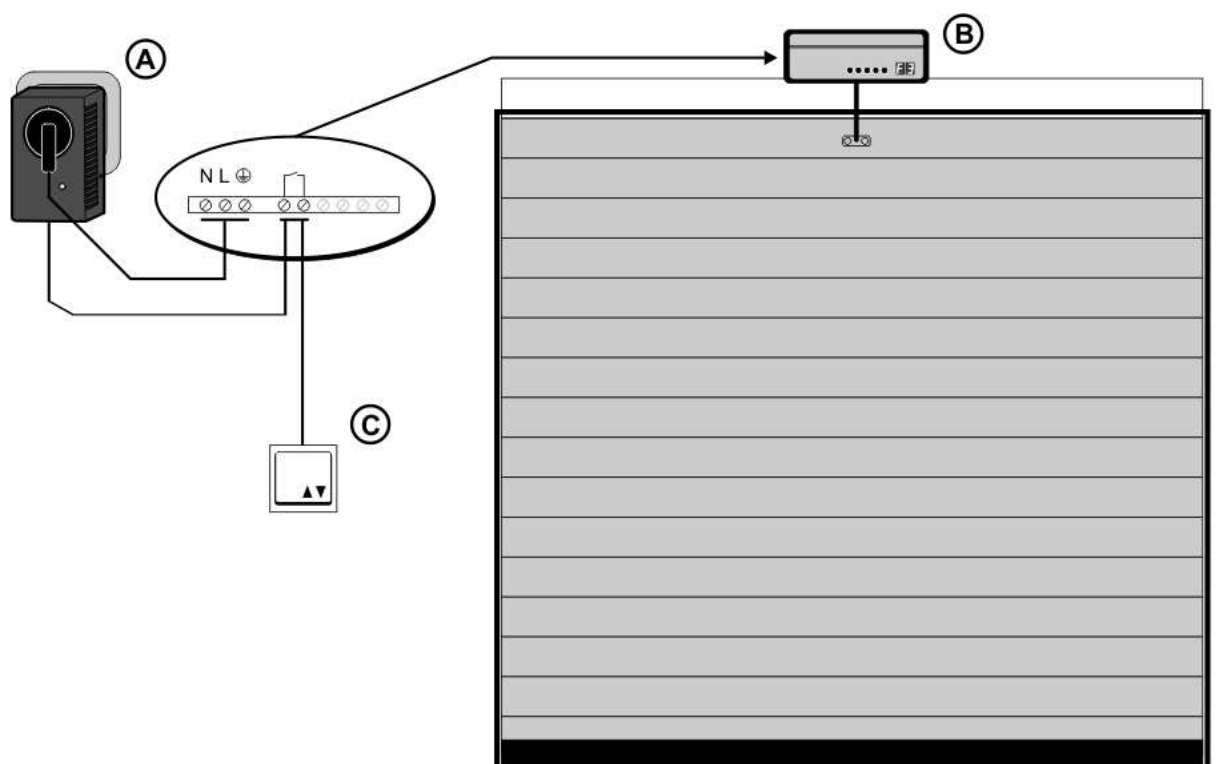


6.2. Raccorder le récepteur de prise à l'entraînement de porte de garage

1. Débrancher le connecteur de l'entraînement de la prise.
2. Brancher le récepteur de prise sur la prise devenue libre.
3. Ne rebrancher le connecteur de l'entraînement de porte de garage qu'une fois le câblage réalisé.
4. Trouver les deux bornes de raccord pour bouton mural, bouton intérieur ou commutateur à clé sur l'entraînement de porte de garage. Selon le modèle, ces bornes de raccord se trouvent sous un couvercle ou sous le capot de l'entraînement. Si nécessaire, consulter le manuel de l'entraînement de porte de garage ou contacter le fabricant / fournisseur.
5. Raccorder le connecteur à 2 fils du récepteur de prise aux deux bornes de raccord pour bouton mural, bouton intérieur ou commutateur à clé. Si les bornes sont occupées, le récepteur de prise est raccordé (en plus) de manière „parallèle“.
6. Refermer soigneusement le couvercle / le capot d'entraînement !
7. Brancher maintenant le connecteur de l'entraînement de porte de garage dans le récepteur de prise.
8. Programmer l'émetteur manuel dans le récepteur de prise, voir le point 7.

Le montage est désormais terminé.

6.3. Exemple de montage



(A) Récepteur de prise (B) Commande de porte de garage (C) Bouton mural

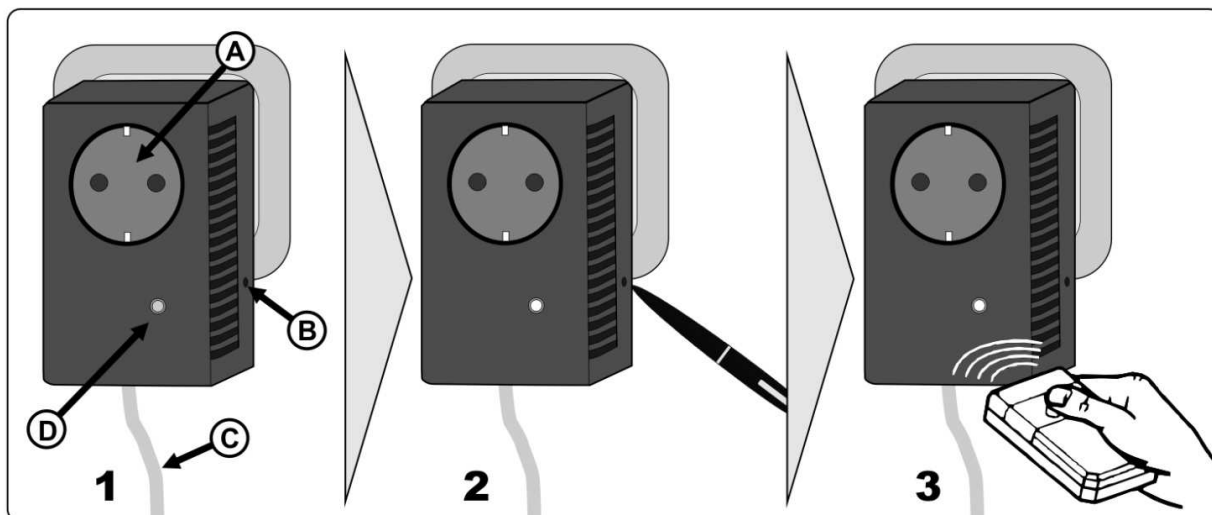
7 Mise en service / programmation / réinitialisation



PRUDENCE !

- Lisez à nouveau les consignes de sécurité du point 3 et respectez-les précisément !
- Une fois la mise en service réussie, toutes les autres exigences de ce manuel doivent être contrôlées et entièrement appliquées !

7.1. Général



(A) Sortie 1 tension de secteur (B) Bouton de programmation (C) Sortie 2 pour entraînement de porte (D) LED

- Vous pouvez programmer 13 codes (touches d'émetteur) max. Si 13 codes sont déjà programmés dans le récepteur de prise, aucun autre ne sera programmé, les codes programmés auparavant ne seront pas perdus. Le premier émetteur programmé détermine quel schéma de codage tous les autres émetteurs doivent posséder.
- Un seul schéma de codage peut être programmé à la fois (12bit ou 18bit ou KeeLoq). Cela signifie que si le premier émetteur était un „KeeLoq“, les autres émetteurs à programmer doivent fonctionner avec le même codage „KeeLoq“. Un autre codage peut à nouveau être programmé une fois tous les émetteurs effacés.

7.2. Programmer une touche d'émetteur

1. Brancher le récepteur de prise dans une prise 230V/AC appropriée (**illustration 1**).
2. Appuyer brièvement une fois sur la touche de programmation (**B**) à l'aide d'un objet pointu (par ex. stylo à bille) (**illustration 2**), la LED (**D**) clignote / vacille.
3. Puis, appuyer sur la touche d'émetteur à programmer jusqu'à ce que la LED (**D**) sur la prise radio (**illustration 3**) clignote / vacille très rapidement.

Si le signal radio est reconnu, la LED (D) vacille et la "sortie 2" (C) commute.



Information / remarque

Pour les émetteurs avec interrupteur codé, un codage "asymétrique" doit être réglé ! Si tous les interrupteurs codés sont sur "ON" ou "OFF", cela entraîne une perte de fonction ou des dysfonctionnements.

7.3. Effacer les émetteurs

1. Appuyer env. 5 sec. sur la touche de programmation (LED allumée - vacille - éteinte)
2. Tous les émetteurs programmés sont maintenant effacés ! Il n'est pas possible d'effacer des émetteurs individuels.

8 Déclaration de conformité

Dickert Electronic GmbH déclare en toute responsabilité que le produit est conforme aux dispositions de la directive 1999/5/CE du Conseil de l'Union européenne. Le texte complet de la déclaration de conformité est fourni sur le site Internet www.Dickert.com sous „Téléchargement“.



9 Protection de l'environnement / élimination

Aucune pile n'est intégrée dans le récepteur. Le produit est fabriqué avec des composants conformes à la norme RoHS. Les appareils anciens et défectueux ou les composants doivent être éliminés de manière appropriée auprès d'un centre de collecte et ne doivent pas être jetés avec les ordures ménagères !



10 Recherche des erreurs

Erreur	Cause possible	Remarque / mesure
La LED du récepteur de prise reste éteinte lorsque l'émetteur est activé.	Pile de l'émetteur vide.	Vérifier / remplacer la pile.
	L'émetteur n'a pas été programmé.	Programmer l'émetteur.
	Emetteur avec schéma de codage erroné.	Effacer tous les émetteurs et les reprogrammer.
	Pas de tension sur la prise.	Vérifier le fusible de secteur (disjoncteur).
	Emetteur défectueux.	Remplacer l'émetteur.
La LED du récepteur de prise s'allume lorsque l'émetteur est activé mais l'entraînement de porte de garage ne réagit pas.	Récepteur de prise défectueux.	Remplacer le récepteur de prise.
	Câblage erroné.	Vérifier que le câble à 2 fils du récepteur de prise est bien raccordé à l'entrée de bouton / de commutateur à clé.
	Câblage endommagé.	Vérifier la présence de dommages sur le câble.
La LED du récepteur de prise s'allume lorsque l'émetteur est activé mais l'entraînement de porte de garage ne réagit pas.	Electronique de l'entraînement de porte de garage défectueuse.	Contrôler si l'entraînement fonctionne avec un bouton normal. Si cela n'est pas le cas, remplacer la commande.
	Récepteur de prise défectueux.	Remplacer le récepteur de prise.

11 Caractéristiques techniques

L'utilisation de la commande n'est autorisée que dans le respect des exigences / données suivantes !

Fréquence de réception : 433,92 MHz/AM ou 868,30 MHz/AM (voir inscription)

Codage : 12 bits, 18 bits ou KeeLoq, programmation auto, max. 13 codes (touches d'émetteur) peuvent être programmés

Antenne : intégrée (pas d'antenne ext. nécessaire)

Tension de service : 230 V, ± 10 % 50 Hz

Puissance absorbée : < 0,5W (repos)

Sortie 1 (A) : **Prise à contact à la terre** pour l'entraînement de porte de garage (**tension permanente, non commutée !**), max. **500VA**, fusible interne (T3,15A).

Sortie 2 (C) : Sortie relais, contact à fermeture sans potentiel, max. 24V / 1A câble de raccordement à 2 fils, env. 125 cm de long

Température de service : -20°C à +35°C pour 20 % à 90 % d'humidité rel. de l'air, montage uniquement autorisé à l'intérieur.

Dimensions : env. 96 mm x 64 mm x 49 mm (L x P x H) boîtier ABS, IP 20, autoextincteur

Poids : env. 155 g